

# توسعه صنعت گردشگری و بررسی اثرات آن در سه بعد اقتصادی، اجتماعی و زیست محیطی (نمونه موردی جزیره کیش)

آنیتا کمانکش<sup>۱\*</sup>، علی قاسمی،

۱- دانشجوی دکتری برنامه ریزی شهری، دانشگاه آزاد اسلامی واحد تهران مرکز، تهران، ایران  
۲- دانشجوی کارشناسی ارشد برنامه ریزی حمل و نقل، علوم و تحقیقات تهران، تهران، ایران

## چکیده

به منظور دستیابی به توسعه مناسب در بخش گردشگری، ایجاد بسترهای اجتماعی و اقتصادی این مهم، از نیازهای اساسی به شمار می‌آید پژوهش حاضر با هدف توسعه صنعت گردشگری در شهر کیش و با تاکید بر سه بعد اقتصادی، اجتماعی و زیست محیطی و با استفاده از روش توصیفی-تحلیلی صورت گرفته است. برای این تحلیل‌ها از پرسشنامه و مدل‌های تحلیلی آن استفاده شده است. که این تحلیل‌ها، با در نظر گرفتن و تاکید اکید بر سه بعد اصلی این توسعه، می‌باشد.

**واژه‌های کلیدی:** گردشگری، کیش، توسعه، اقتصادی، اجتماعی، زیست محیطی

## ۱- مقدمه

صنعت توریسم بعنوان یکی از مهمترین و پردرآمدترین منابع جهان در آغاز هزاره سوم به شمار می‌رود. گردشگری امروزه یکی از بنیان‌های جهان‌سازی و نماد بارز درهم فشردگی فضا-زمان در عصر پسا مدرن می‌باشد. جریان گردشگری جغرافیایی بسیاری را در می‌نوردد تا منطق شبکه‌ای خود تأثیرات فراوانی را بر خرده فضاهای درون متنی بر جای گذارد. در این راستا توجه به ابعاد این مهم، یکی از عمده‌ترین پایه‌های صنعت گردشگری می‌باشد و بخشی از هزینه‌های گردشگران را به خود اختصاص می‌دهد. توسعه و گسترش صنعت توریسم منوط به توسعه امکانات در شهر مبدا و جذابیت و کشش در آن شهر، می‌باشد. توجه به این عوامل، علاوه بر این که به پیشرفت در بخش‌های دیگر اقتصادی، علمی و صنعتی کمک زیادی می‌کند باعث ایجاد درآمد قابل توجهی برای کشور خواهد شد. مسایل قابل توجهی از قبیل جهانگردی، هواپیماهای گذری و خدمات غذایی و ... می‌تواند درآمد عظیمی را ایجاد نماید (کلانتری، ۱۳۸۷: ۳۹).

با توجه به اینکه جزیره کیش با ویژگی‌های جغرافیایی خاص خود که در زمینه توسعه جهانگردی منطقه‌ای و جهانی دارد و نسبت به تمام جزایر ایرانی خلیج فارس شخصا منطقه‌ای است که همه دوران‌ها مورد توجه قرار داشته است به دنبال جایگاه خود در این زمینه است. قطعا بکارگیری معماری‌های مدرن، فن‌آوری‌های عملکردی جدید و گسترش خطوط هوایی می‌تواند ضمن رونق بخشیدن به چرخه اقتصادی کشور شاهد رشد روزافزون صنعت توریسم شود (پور احمد، ۱۳۸۹: ۳).

## اهمیت و ضرورت انجام پژوهش:

امروزه یکی از معیارهای سنجش سطح توسعه نظام یافتگی هر کشوری توسعه گردشگری آن و نیز توانایی آن کشور در جذب گردشگر، می‌باشد. زیرا تمایل به سفر گرایشی است که در این جوامع روبه رشد است. در نتیجه موجب تقاضاهای روزافزون در زمینه‌های دیگر می‌گردد. میل به جهانگردی در انسان و دیدن اماکن و انبیه‌های تاریخی می‌تواند عاملی برای سفر و رونق مسافرت‌های هوایی باشد (خواجه پور، ۱۳۹۲).

مهم ترین نوع حمل و نقل خصوصا در جهانگردی و گردشگری بین المللی حمل و نقل هوایی است. به همین جهت عدم توسعه و پیشرفت در حمل و نقل هوایی یکی از مشکلات کشورهای در حال توسعه در زمینه جهانگردی بین المللی است (نظریان و همکاران، ۱۳۹۴) در واقع حمل و نقل از ارکان اصلی بین المللی هر شهر و کشور میباشد. در ایران و شهرها به دلیل وجود سطوح فرهنگی علمی و زبانی و به دلیل وجود انواع مکان های توریستی و تاریخی نیاز است راه هایی را یافت تا بتوان در چنین مکانی فرایند و مسیرها را قابل درک برای تمامی افراد داخلی و خارجی درست کرد (همان).

وجود گردشگر در این کشور به طرز فزاینده به اقتصاد ملی آن کشور کمک شایانی نموده و باعث ظهور کسب و کارهای جدید و رونق گرفتن کسب و کار های قدیمی می شود.

توجه به توسعه صنعت گردشگری با ایجاد بستر هایی نظیر، ارایه انواع خدمات رفاهی، فروشگاههای معاف از حقوق گمرکی، ایجاد مراکز فرهنگی، بانک ها و صرافی ها، امکانات تفریحی، امکانات پزشکی و سلامتی، رستوران، مجتمع های تجاری، افزایش ترافیک مسافری و عملکرد فرودگاهها به عنوان واسطه و تسهیل گر میتواند از مهم ترین اهداف و ضروریات در جذب گردشگر باشد (Handerson، ۱۹۹۷)

#### اهداف تحقیق:

هدف آرمانی این پژوهش، تقویت نقش جزیره کیش در جهت رساندن این جزیره به سطح اول گردشگری خاورمیانه می باشد.

هدف کلی نیز، توسعه گردشگری شهر کیش است. در همین راستا، هدف ویژه، بالابردن درصد جذب گردشگر به کشور می باشد و نیز هدف کاربردی، توسعه و تامین زیر ساخت های این مهم در جهت توسعه صنعت گردشگری است.

#### مبانی نظری پژوهش:

##### گردشگری:

گردشگری تعاریف مختلفی دارد. ساده ترین و شاید ملموس ترین عبارتی که در مورد گردشگری می توان ارایه کرد، چنین خواهد بود: گردشگری به سفر کردن به شهرها و کشورهای مختلف گفته می شود و کسی که دست به این عمل می زند و مسافرت می کند هم گردشگر نامیده می شود.

این تعریف کاملا درست است اما به هیچ وجه کامل نیست. زیرا گردشگری از آن مفاهیم عمیق و گسترده ای است که مانند یک اختاپوس هر یک از پاهایش را در رشته ها و زمینه های مختلفی قرار می دهد. مفاهیم صنعت گردشگری بسیار وسیعند از این روی که با سیاست، اجتماع، محیط زیست، مدیریت و زمینه های متعدد دیگر ارتباط پیدا می کنند (یوسفی، محمد قلی و همکاران ۱۳۹۵).

حتی فلسفه و تاریخ هم به نوعی با گردشگری در ارتباط قرار می گیرند .

مثلا انسان های نخستین، آنها بر روی این کره خاکی شروع به کوچ از نقطه ای به نقطه دیگر کرده بودند و در پی رسیدن به سکونت گاهی امن و مطلوب، بر روی زمین گردش می کردند. به نظر می رسد که این میل به گشت و گذار و سفر کردن در انسان های امروزی، از همان نیاز اولیه به یافتن سکونت گاهی بهتر ریشه می گیرد. امکان کندوکاوها و مطالعات فلسفی و تاریخی زیادی در این حوزه ها وجود دارد. رسیدن به نتایج صحیح و منطقی هم در گروی یادگیری و آشنایی با مفاهیم گردشگری است.

اگر بخواهیم یک تعریف جامع از گردشگری ارائه کنیم باید بگوییم که گردشگری یا توریسم به معنای مجموعه اقدامات و تلاش هایی است که طی آن، یک فرد موسوم به گردشگر دست به جابجایی مکانی می زند و تصمیم می گیرد که از نقطه ای مکانی و جغرافیایی و به نقطه ای دیگر سفر کند. چنین سفری، علاوه بر داشتن ابعاد تفریحی، به طور خواسته یا ناخواسته می تواند نتایج مختلفی را برای فرد و تمام ذی نفعانی که در این سفر به نوعی به ماجرا ارتباط پیدا می کنند، به همراه داشته باشد. (رنجبریان و زاهدی، ۱۳۸۷).

## پیشینه تاریخی گردشگری در جهان:

بشراولیه در آغاز سطح زمین را برای یافتن غذا، پناهگاه، فرار از خطرات، کسب امنیت و محیط زندگی بهتر مودد گردش و جستجو قرار داد. با گذشت زمان چنین حرکت ها و جنبش هایی به صورت میل گردش همراه با شور و نشاط، ماجراجویی و اکتشاف تغییر شکل داد.

امروزه میل به سیرو سفر به عنوان گردشگری مطرح گردیده است به گونه ای که برای افراد بیکار و باز نشسته و همچنین طبقه متوسط جامعه، گردشگری به عنوان یک فعالیت فوق العاده، تفریحی و جذاب به حساب می آید. (موحد، ۳۳، ۱۳۸۱)

شروع مسافرت نزدیک به ۵۰۰۰ سال قبل با توسعه وسیع کشاورزی، شهرها، کشتیرانی و پول به عنوان وسیله ای برای دادوستد، انگیزه مشترک بیشتری از طریق تجارت، فعالیت های نظامی و حاکمیت دولت از فرمانروایی های بزرگی چون سومر، پارس، مصر، آشور، یونان و فرمانروایی روم در مدیترانه و نواحی خاورمیانه به وجود آمد. به عنوان مثال خاندان سلطنتی روم از جمله اولین افرادی بودند که گردشگری را در اروپا پایه گذاری کردند. قصد اولیه آنها از مسافرت دیدن بستگان خود که در نواحی دور دست روم زندگی می کردند بود.

رومی ها به این منظور جاده هایی را احداث کردند تا امر مسافرت آنها را راحت تر کند. آنها همچنین در طول این راه ها هتل هایی را برای اقامت و استراحت تعبیه کرده بودند. اما این مسافرت تنها تا پایان دوران حکمرانی امپراطوران دوام آورد و بعد از آن متوقف شد.

در این کشور برای تمام طول سال فعالیت های گردشگری پیش بینی شده بود، طوریکه وقتی مدت معینی از سال به علت شرایط آب و هوایی سیر و سیاحت به صورت نیمه تعطیل در می آمد. فعالیت های دیگری نظیر، فستیوال های هنری، بازارهای مکاره، تماشای بازی ای آکروباتیک و ورزش های دسته جمعی ظهور پیدا کرد. (قره نژاد، ۱۳۷۴)

## اهداف گردشگری:

گردشگری فقط جنبه تفریحی ندارد و به نتایج و دستاوردهای مختلفی ختم می شود. در واقع، هر گونه فعالیتی که توأم با جابجایی یک فرد از محل سکونت خود و رهسپار شدن به سرزمین و شهری دیگر است در حوزه گردشگری قرار می گیرد. مثلا سفرهای کاری و مسافرت هایی به نیت سروسامان دادن یک کسب و کار هم در تعریف سفرهای گردشگری می گنجد. در حقیقت، اهداف متنوعی در پشت فعالیت های گردشگرانه وجود دارند. مثلا:

- سفر به نیت کار
- سفر به قصد درمان
- سفر برای بازدید مناطق تاریخی
- سفر به قصد زیارت مناطق مذهبی
- و.....

به طور کلی دو اصطلاح، گردشگر و گردشگری در این مبحث قرار می گیرند که به ترتیب عبارت اند از:

- گردشگر: گردشگر به افرادی گفته میشود که از محل زندگی خود در مدت مشخصی به مکان های گردشگری سفر میکنند. هدف گردشگران به هیچ وجه نباید سودآوری های مالی از مکان گردشگری مورد نظر باشد. گردشگر باید تنها برای لذت بردن از محیط، آشنایی با فرهنگ و سنت های منطقه ی مورد نظر سفر کند.

- گردشگری: گردشگری از ابتدای آفرینش انسان به صورت های مختلف وجود داشته است. البته هدف و غایت گردش کردن در گذشته با تعریف کنونی آن مغایرت های بسیار زیادی دارد.

## انواع گردشگری:

گردشگری از نقطه نظرهای گوناگون دارای دسته بندی های مختلفی قرار می گیرد. یکی از دسته بندی های گردشگری شامل انواع آن می باشد که در ادامه بررسی می نمایم.

گردشگری اخلاقی: (Ethical tourism)

گردشگری اخلاقی به معنای اندیشیدن به عواقب و اثرات سفر کردن خود به یک منطقه است.

ژئوتوریسم: (Geotourism)

زمین‌گردشگری، هم به نوعی از گردشگری گفته می‌شود که با بازدید از جاذبه‌های طبیعت بی‌جان در ارتباط است. کسانی که به این سبک از گردشگری می‌پردازند خواهان بازدید از طبیعت از روی علاقه یا با هدف مطالعه مشخصات و ویژگی‌های طبیعی یک منطقه باشند.

گردشگری طبیعت: (Nature tourism)

گردشگری طبیعت هم شاخه‌ای از مفاهیم گردشگری است که بر مسئولیت‌پذیری در سفر به مناطق مختلف تاکید دارد. این مسئولیت‌پذیری باید به شکل رعایت امنیت و حریم مردمان محلی و بومی و اهمیت به محیط‌زیست معنا پیدا کند.

اکوتوریسم: (Ecotourism)

طبیعت‌گردی یا اکوتوریسم به معنای گردشگری در مکان‌های طبیعی و بکری است که کمتر مورد توجه رسانه‌ها و تبلیغات قرار می‌گیرند و در آن فقط به بازدید از محیط طبیعی حیوانات و گیاهان توجه نمی‌شود بلکه هدف از سفر، آموزش و کمک به جوامع محلی و محیط‌زیست هم هست (موسوی، رئوف، مجله جغرافیا و توسعه ناحیه ای، ۱۳۹۲).

### هدف طرح های گردشگری مختلف :

همان‌طور که پیش‌تر عنوان شد، دلایل متعددی در پشت سفرهای گردشگری افراد وجود دارد. واقعیت این است که یکی از عمده‌ترین تلاش‌ها در حیطه گردشگری، جلب‌نظر مسافران مختلف برای سفر به یک خطه است تا امکان درآمدزایی افزایش پیدا کند (موسوی، رئوف، مجله جغرافیا و توسعه ناحیه ای، ۱۳۹۲).

اهداف زیر در انواع مختلف گردشگری وجود دارد:

- جلب گردشگر و تولید درآمد از بازدید از یک شهر زیبا و یا دارای جاذبه طبیعی و یا تاریخی و یا مذهبی  
- ایجاد پویایی روانی و اجتماعی در شهر مقصد

- معرفی ویژگی‌ها و آداب و رسوم مردم یک خطه از یک کشور برای جلب نظر سایر گردشگران برای سفر به این مناطق  
برای اینکه گردشگری در یک منطقه و کشور اوج بگیرد، نیاز به وجود زیرساخت‌هایی است که به کمک دولت و با همراهی شرکت‌ها و سازمان‌های مختلف و البته حضور مردم، راه را برای توسعه گردشگری باز می‌کنند.

### توسعه صنعت گردشگری:

صنعت گردشگری یکی از پدیده‌های مهم و به عنوان یکی از منابع مهم اقتصادی و عاملی موثر در توسعه فرهنگی، اجتماعی و اقتصادی جوامع انسانی محسوب می‌گردد. این صنعت ضمن درآمدزایی و ایجاد کارآفرینی بسیار گسترده موجب نزدیکی شدن ملل، اقوام و فرهنگ‌ها به یکدیگر شده است. امروزه گردشگری به عنوان یک رویکرد مهم می‌تواند با برنامه‌ریزی اصولی و شناسایی مزیت‌ها و محدودیت‌ها، نقش‌موثری در توسعه و تنوع بخشی به اقتصاد بر عهده داشته باشد. بسیاری از کشورها به صورت فزاینده‌ای به این حقیقت پی برده‌اند که برای بهبود وضعیت اقتصادی خود باید ابتکار عمل به خرج دهند و درصدد یافتن راه‌های تازه‌ای برآیند، توسعه صنعت توریسم، به ویژه برای کشورهای در حال توسعه که با معضلاتی همچون میزان بیکاری بالا، محدودیت منابع ارزی و اقتصاد تک محصولی مواجه است، از اهمیت فراوانی برخوردار است (هاشمپور و همکاران ۱۳۹۲، ۵۲).

صنعت گردشگری از لحاظ اقتصادی فرایندهای گوناگونی را ایجاد می‌کند که اثرات آن در تولید ناخالص ملی، کارآفرینی، بکارگیری منابع انسانی و بکارگیری بخشهای مختلف اقتصادی نمایان است. بنابراین می‌توان گفت که صنعت جهانگردی عاملی مهم در جهت توسعه اقتصادی جوامع بوده و می‌تواند با ایجاد نوعی کارآفرینی مزایای اقتصادی زیادی برای همه کشورها داشته باشد.

### اثرات توسعه ی گردشگری بر شهر:

از آنجا که گردشگری و توسعه ی این صنعت، اثرات گوناگونی بر شهر مبدا گردشگری می گذارد، لازم است ابعاد این امر بر شهر مورد مطالعه یعنی جزیره ی کیش، بررسی گردد. این اثرات در قالب سه گانه ی اقتصادی، اجتماعی و محیطی نمود پیدا می نماید که در ادامه به بررسی هر کدام از این ابعاد می پردازیم. اثرات اقتصادی:

در بسیاری از کشورهای جهان گردشگری را به عنوان یکی از بخشهای کلیدی برای توسعه و پیشرفت اقتصادی در نظر میگیرند و مهمترین اثر آن ایجاد اشتغال و درآمد است.

میزان این تاثیر بستگی به نوع سرمایه گذار ی و جایگاه این صنعت در اقتصاد ملی دارد (نوربخش و همکار، ۱۳۹۸) در مجموع اثرات اقتصادی مستقیم و غیر مستقیم گردشگری در توسعه شهری را می توان در موارد زیر خلاصه کرد:

- ایجاد اشتغال و افزایش درآمد عمومی در سطح جامعه

- ورود سرمایه ها و سرمایه گذاری های خارجی به شهرها

- معرفی شهر به عنوان یک قطب گردشگری

- افزایش تعداد شاغل در امور مرتبط با گردشگری

- رشد ساخت و ساز و نوسازی در سطح شهرها

- به کارگیری توانایی های موجود محلی

این مزایا را می توان در سطوح ملی، منطقه ای و محلی مورد ارزیابی قرار داد، طبق نظر پیرسون (۱۹۸۹) و دیسون (۱۹۹۵) عواقب منفی گردشگری شامل:

- تورم افزایش عمومی قیمت ها

- مشاغل فصلی و بیکاری

- افزایش قیمت زمین

- توسعه بخش خدمات و تحلیل تولید کالایی

- کاهش خدمات عمومی همگانی

- توسعه نامتعادل منطقه (همان، ۳۱)

اثرات اجتماعی:

برخی از سودمندترین اثرات گردشگری بر جامعه شامل این موارد می باشد:

- افزایش غرور، تقویت ارزش ها، سنن محلی و فرهنگ بومی

- افزایش تماس گردشگران با شهروندان و تقویت ارتباطات بین فرهنگی

- احیاء هنرها و صنایع دستی محلی

- بهبود زندگی اجتماعی و فرهنگی جامعه محلی

- حفاظت و نگهداری بهتر از آثار فرهنگی و ابنیه تاریخی

کارتیر (۱۹۹۶) معتقد است اثرات اجتماعی منفی گردشگری می تواند مواردی از قبیل:

- آسیب دیدن فرهنگ بومی در اثر برخوردهای مکرر با گردشگران با فرهنگهای متفاوت

- آسیب رسیدن به ابنیه و آثار تاریخی در اثر ازدیاد مراجعه

- تولید زیاد صنایع دستی بدون کیفیت و تجاری شدن فرهنگ و صنایع دستی

- افزایش جرم، جنایت و دزدی و افزایش فحشا و بی بند و باری

- بروز تعارضات بین ساکنان شهر

اثرات محیط زیستی:

بستر اصلی فعالیت های مربوط به گردشگری محیط است. بنابراین حتی گردشگری به منظور بقای خود ناگزیر به حفظ محیط زیست و منابع طبیعی است. این امر باعث شده گردشگری تاثیرات عمده ای بر محیط زیست داشته باشد که از مهمترین تاثیرات مثبت آن بر محیط زیست عبارتند از:

- کمک به حفاظت از منابع طبیعی و حیات وحش، از جمله محیط های دریایی،
  - احداث پارکها و حفاظتگاه های ملی و منطقه ای.
  - افزایش آگاهی مردم نسبت به ارزش های محیطی
  - بهبودی محیط زیست و چشم اندازهای طبیعی
  - توسعه فضای سبز شهری
- و اثرات منفی گردشگری در زیر زمینه ی محیط زیست، شامل موارد زیر است:

- تخریب منابع طبیعی
- آلودگی آب و هوا و صوت
- تخریب یادمان های باستانی
- افزایش حجم زباله ها در منطقه (هاشمپور و همکاران، ۱۳۹۲:۵۵)

#### روش پژوهش:

روش این پژوهش توصیفی-تحلی می باشد و در این راستا از منابع کتابخانه ای و نیز پرسشنامه و تحلیل آن، استفاده شده است.

#### بررسی معیار های پژوهش بر توسعه گردشگری کیش:

در این بخش با بهره گیری از شاخص های مشخص در زمینه توسعه گردشگری و با بهره گیری از پرسشنامه به بررسی شاخص ها در جزیره کیش از دیدگاه ساکنان پرداخته می شود. جدول شماره ۱ شاخص ها و معیارهای توسعه گردشگری را معرفی نموده است. مطابق با جدول ارائه شده، معیارهای پژوهش در بخش توسعه گردشگری شامل: معیارهای اقتصادی، اجتماعی و زیست محیطی می باشد.

#### جدول ۱ معیارها و شاخص های توسعه گردشگری:

معیار	شاخص	توضیحات
اقتصادی	اشتغال زایی	این شاخص تاثیر مثبت در وضعیت منطقه دارد
	تنوع در اشتغال	این شاخص تاثیر مثبت در وضعیت منطقه دارد
	توسعه منطقه	این شاخص تاثیر مثبت در وضعیت منطقه دارد
	بهره گیری از توانایی های محلی	این شاخص تاثیر مثبت در وضعیت منطقه دارد
	درآمد	این شاخص تاثیر مثبت در وضعیت منطقه دارد
	قیمت زمین	این شاخص تاثیر منفی در وضعیت منطقه دارد
اجتماعی	شیوه ی زندگی مردم	این شاخص تاثیر منفی در وضعیت منطقه دارد
	زیر ساخت های ارتباطی	این شاخص تاثیر مثبت در وضعیت منطقه دارد
	فرهنگ شهری	این شاخص تاثیر مثبت در وضعیت منطقه دارد
	بهره گیری از سنت های بومی	این شاخص تاثیر منفی در وضعیت منطقه دارد
	کیفیت زندگی	این شاخص تاثیر مثبت در وضعیت منطقه دارد

این شاخص تاثیر منفی در وضعیت منطقه دارد	ناهنجاری های اجتماعی	
این شاخص تاثیر مثبت در وضعیت منطقه دارد	فضای سبز شهری	زیست محیطی
این شاخص تاثیر منفی در وضعیت منطقه دارد	آلودگی های محیطی (هوا، صوتی، بصری و...)	
این شاخص تاثیر منفی در وضعیت منطقه دارد	بهره گیری منابع طبیعی	
این شاخص تاثیر مثبت در وضعیت منطقه دارد	خدمات زیربنایی	
این شاخص تاثیر منفی در وضعیت منطقه دارد	تغییر کاربری	

پرسشنامه تهیه شده میان ساکنان جزیره کیش توزیع شده است و نتایج با استفاده از آزمون T تحلیل شده است. با توجه به جمعیت جزیره کیش در سرشماری ۱۳۹۵ که جمعیت جزیره برابر با ۳۹۸۵۳ نفر می باشد و با استفاده از فرمول کوکران، تعداد ۳۸۰ پرسشنامه میان ساکنان جزیره توزیع و مورد بررسی و ارزیابی قرار گرفته است.

#### بررسی پایایی پرسشنامه:

در این پژوهش پایایی ابزار اندازه گیری با بهره گیری از آلفای کرونباخ مورد ارزیابی و سنجش قرار میگیرد. در روش آلفای کرونباخ اگر مقدار انحراف استاندارد بیشتر از ۰،۷ باشد میتوان گفت ابزار مورد استفاده دارای پایایی بالایی است و به عبارت دیگر، گویه های یک مقیاس یا شاخص، از همسازي بالایی جهت سنجش آن برخوردارند؛ پایایی پایین تر از ۰،۷ نیز بیانگر این است که ابزار اندازه گیری پایایی پایینی دارد و مناسب نمی باشد. این روش عمدتاً برای پرسشنامه هایی به کار گرفته میشود که بر اساس طیف لیکرت طراحی شده اند. مقدار آلفای کرونباخ با استفاده از فرمول زیر محاسبه می شود:

$$\alpha = \frac{k}{k-1} \left( 1 - \frac{\sum_{i=1}^k S_i^2}{S_t^2} \right)$$

K = تعداد گویه ها

$S_i^2$  = واریانس نمرات مربوط به گویه  $i$ ام

$S_t^2$  = واریانس کل شاخص

آلفای کرونباخ محاسبه شده برای هر یک از معیارهای پژوهش با استفاده از نرم افزار SPSS به صورت جدول شماره ۲ میباشد. مطابق این جدول تمامی معیارها با میزان آلفای کرونباخ بالای ۰،۷ از پایایی بالایی برخوردار هستند و برای سنجش مناسب می باشند.

#### جدول ۲ میزان ضریب آلفای کرونباخ هر یک از معیارهای توسعه گردشگری:

معیار	تعداد گویه	ضریب آلفای کرونباخ
اقتصادی	۶	۰،۷۱۵
اجتماعی	۶	۰،۸۱۲
زیست محیطی	۵	۰،۷۹۲

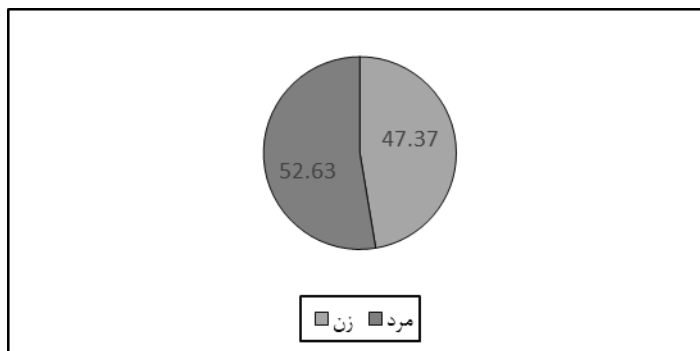
اطلاعات توصیفی پرسشنامه توسعه گردشگری:

در این بخش اطلاعات توصیفی حاصل از پرسشنامه همچون جنسیت، سن، محل تولد، اشتغال و مدت سکونت در جزیره کیش مورد بررسی قرار می گیرد.

#### جنسیت

نمودار شماره ۱ به بررسی جنسیت پاسخگویان پرداخته است. مطابق با نمودار ارائه شده، ۴۷,۳۷ درصد پاسخگویان را بانوان و ۵۲,۶۳ درصد پاسخگویان را آقایان تشکیل داده است؛ در این بخش سعی شده است توزیع یکسانی میان جنسیت صورت پذیرد.

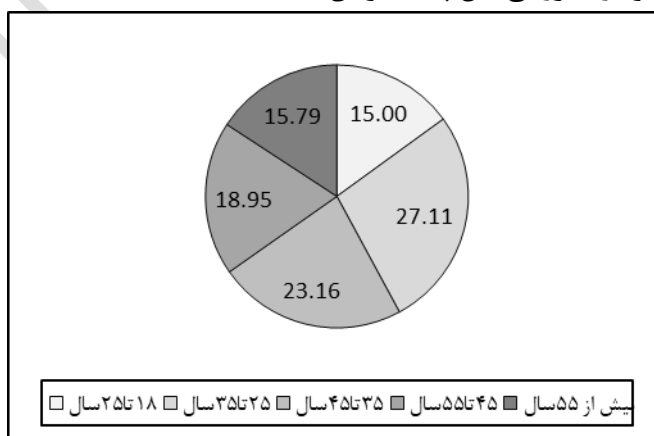
نمودار ۱ فروانی جنسیت پاسخگویان:



#### سن

در این بخش به بررسی سن پاسخگویان پرداخته شده است؛ با توجه به شاخص های پژوهش ساکنان کمتر از ۱۸ سال مورد قبول این پژوهش نبوده است و پرسشنامه میان آن ها توزیع نشده است. نمودار شماره ۲ به بررسی سن پاسخگویان پرداخته است؛ مطابق نمودار ارائه شده، ۱۵ درصد پاسخگویان را سنی بین ۱۸ تا ۲۵ سال شامل می شود؛ ۲۷,۱۱ درصد پاسخگویان سنی بین ۲۵ تا ۳۵ سال داشته اند؛ ۲۳,۱۶ درصد سنی بین ۳۵ تا ۴۵ سال، ۱۸,۹۵ درصد سنی بین ۴۵ تا ۵۵ سال و ۱۵,۷۹ درصد باقی مانده نیز سنی بالاتر از ۵۵ سال داشته اند.

نمودار ۲ فروانی سن پاسخگویان:

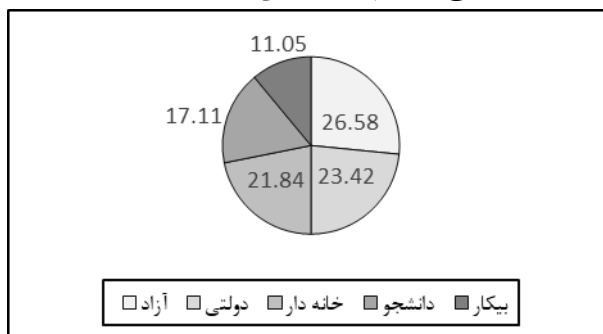


#### شغل

نمودار شماره ۳ به بررسی شغل پاسخگویان پرداخته است. مطابق با نمودار ارائه شده، ۲۶,۵۸ درصد پاسخگویان به شغل آزاد مشغول هستند؛ ۲۳,۴۲ درصد شغل دولتی دارند، ۲۱,۸۴ درصد خانه دار، ۱۷,۱۱ درصد دانشجو و ۱۱,۰۵ درصد بیکار بوده اند.



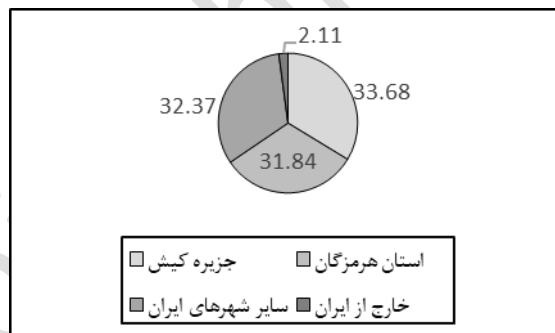
### نمودار ۳ فروانی شغل پاسخگویان:



محل تولد

نمودار شماره ۴ به بررسی محل تولد پاسخگویان پرداخته است. مطابق با نمودار ارائه شده، ۳۳،۶۸ درصد پاسخگویان متولد جزیره کیش، ۳۱،۸۴ درصد متولد استان هرمزگان، ۳۲،۳۷ درصد متولد سایر شهرهای ایران و ۲،۱۱ درصد نیز متولد خارج از ایران بوده اند.

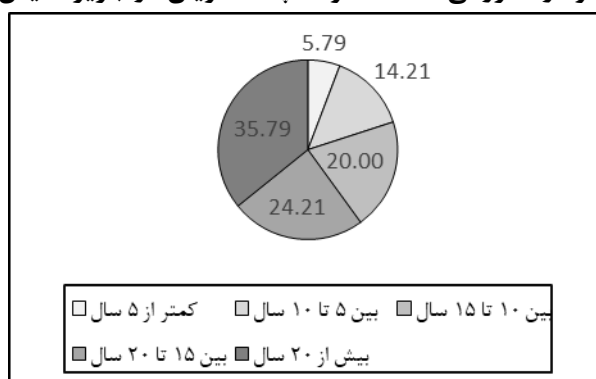
### نمودار ۴ فروانی محل تولد پاسخگویان:



مدت سکونت

نمودار شماره ۵ به بررسی مدت سکونت پاسخگویان در جزیره کیش پرداخته است. مطابق با نمودار ارائه شده، ۵،۷۹ درصد پاسخگویان کمتر از ۵ سال، ۱۴،۲۱ درصد بین ۵ تا ۱۰ سال، ۲۰ درصد بین ۱۰ تا ۱۵ سال، ۲۴،۲۱ درصد بین ۱۵ تا ۲۰ سال و ۳۵،۷۹ درصد نیز بالاتر از ۲۰ سال در جزیره کیش سکونت داشته اند.

### نمودار ۵ فروانی مدت سکونت پاسخگویان در جزیره کیش:



اطلاعات توصیفی پرسشنامه توسعه گردشگری:

در این بخش به وضعیت پاسخگویی ساکنان جزیره کیش به شاخص های هر معیار پژوهش پرداخته می شود.

## معیار اقتصادی

معیار اقتصادی با شاخص های مثبت اشتغال زایی، تنوع در اشتغال، توسعه منطقه، بهره گیری از توانایی های محلی و درآمد سنجیده شده است به طوری که پاسخگویی ساکنان از خیلی زیاد تا خیلی کم مناسب ارزیابی می شود. در این بخش شاخص قیمت زمین شاخص منفی است که از خیلی کم تا خیلی زیاد مناسب ارزیابی می شود. جدول شماره ۳ به بررسی شاخص های این معیار پرداخته است.

مطابق جدول ارائه شده از دیدگاه ۴۲,۶۳ درصد پاسخگویان، گردشگری، تاثیر زیاد یا خیلی زیادی بر اشتغال زایی داشته است. ۳۲,۳۷ درصد پاسخگویان این تاثیر را متوسط و ۲۵,۰۰ درصد باقی مانده این تاثیر را کم یا خیلی کم ارزیابی کرده اند. بررسی تاثیر گردشگری بر تنوع در اشتغال نشان می دهد که از دیدگاه ۴۸,۱۵ درصد پاسخگویان این تاثیر زیاد یا خیلی زیاد ارزیابی شده است؛ بررسی تاثیر گردشگری بر تنوع اشتغال از دیدگاه ۳۶,۰۶ درصد پاسخگویان متوسط و از دیدگاه ۱۵,۷۹ درصد باقی مانده کم یا خیلی کم ارزیابی شده است. بررسی شاخص توسعه منطقه نشان می دهد که از دیدگاه ۳۶,۵۸ درصد پاسخگویان گردشگری کیش، بر توسعه منطقه، تاثیر زیاد یا خیلی زیادی داشته است؛ ۴۴,۲۱ درصد این تاثیر را متوسط و ۱۹,۲۱ درصد باقی مانده کم یا خیلی کم ارزیابی کرده اند.

بررسی شاخص بهره گیری از توانایی های محلی نشان می دهد که از دیدگاه ۱۵,۵۳ درصد پاسخگویان تاثیر گردشگری بر این شاخص، زیاد یا خیلی زیاد بوده است؛ ۲۵,۵۳ درصد این تاثیر را متوسط و ۴۸,۹۴ درصد باقی مانده این تاثیر را کم یا خیلی کم ارزیابی کرده اند.

بررسی تاثیر گردشگری و توسعه آن، بر شاخص درآمد منطقه نشان می دهد که ۶۲,۱۱ درصد پاسخگویان تاثیر گردشگری بر درآمد منطقه را زیاد یا خیلی زیاد ارزیابی کرده اند، ۲۵,۷۹ درصد متوسط و ۱۲,۱۰ درصد باقی مانده نیز کم یا خیلی کم ارزیابی کرده اند. بررسی شاخص تاثیر گردشگری بر قیمت زمین نشان می دهد که از دیدگاه ۶۰,۷۹ درصد پاسخگویان تاثیر گردشگری بر قیمت زمین افزایشی بوده است. ۳۰,۵۳ درصد افزایش قیمت را متوسط و تنها ۸,۶۸ درصد این تاثیر را کم یا خیلی کم ارزیابی کرده اند.

جدول ۳ بررسی شاخص های معیار اقتصادی از دید پاسخگویان:

شاخص	خیلی زیاد	زیاد	متوسط	کم	خیلی کم	کل
اشتغال زایی	۶۹	۹	۱۲	۶	۲۷	۳۸
	۱۸,۱۶	۴,۴۷	۳۲,۳۷	۷,۸۹	۱,۰۰	۱۰,۰۰
تنوع در اشتغال	۷۴	۱	۱۳	۴	۱۷	۳۸
	۱۹,۴	۸,۶۸	۳۶,۰۶	۱,۳۲	۴,۴۷	۱۰,۰۰
توسعه منطقه	۴۳	۹	۱۶	۵	۲۱	۳۸
	۱۱,۳	۵,۲۶	۴۴,۲۱	۳,۶۸	۵,۵۳	۱۰,۰۰
بهره گیری از توانایی های	۳۲	۶	۹۷	۱	۵۴	۳۸

							محلی
۱۰	۱۴,۲	۳	۲۵	۱	۸,۴۲	درصد	فراوانی
۰,۰۰	۱	۴,۷۳	۰,۵۳	۷,۱۱			
۳۸	۱۳	۳	۹۸	۱	۹۴	فراوانی	درآمد
۰		۳		۴۲			
۱۰	۳,۴۲	۸,	۲۵	۳	۲۴,۷	درصد	فراوانی
۰,۰۰		۶۸	۰,۷۹	۷,۳۷	۴		
۳۸	۹	۲	۱۱	۱	۹۶	فراوانی	قیمت زمین
۰		۴	۶	۳۵			
۱۰	۲,۳۷	۶,	۳۰	۳	۲۵,۲۶	درصد	فراوانی
۰,۰۰		۳۲	۰,۵۳	۵,۵۳			

### معیار اجتماعی

در بخش اجتماعی شاخص های تغییر شیوه زندگی مردم، زیرساخت های ارتباطی، فرهنگ شهری، بهره گیری از سنت های بومی، کیفیت زندگی و ناهنجاری های اجتماعی مورد بررسی قرار گرفته است. جدول شماره ۴ به بررسی تاثیر گردشگری جزیره کیش بر شاخص های معیار اجتماعی پرداخته است.

مطابق با جدول ارائه شده از دیدگاه ۵۰,۵۲ درصد پاسخگویان تاثیر گردشگری بر تغییر شیوه زندگی مردم تاثیر زیاد یا خیلی زیادی داشته است. تاثیر گردشگری بر این شاخص از دیدگاه ۳۶,۵۸ درصد متوسط و از دیدگاه ۱۲,۹۰ درصد باقی مانده کم یا خیلی کم ارزیابی شده است.

بررسی شاخص زیرساخت های ارتباطی نشان می دهد که از دیدگاه ۵۶,۵۸ درصد پاسخگویان تاثیر گردشگری بر این شاخص زیاد یا خیلی زیاد، ۳۴,۷۴ درصد متوسط و ۸,۶۸ درصد باقی مانده نیز کم یا خیلی کم ارزیابی شده است.

بررسی تاثیر گردشگری کیش بر شاخص فرهنگ شهری بخش نشان می دهد که از دیدگاه ۴۲,۶۳ درصد پاسخگویان این تاثیر زیاد یا خیلی زیاد، ۴۶,۸۴ درصد متوسط و ۱۰,۵۳ درصد باقی مانده کم یا خیلی کم ارزیابی شده است.

بررسی شاخص بهره گیری از سنت های بومی نشان می دهد که از دیدگاه ۱۶,۵۸ درصد پاسخگویان تاثیر گردشگری بر این شاخص زیاد یا خیلی زیاد بوده است. ۲۲,۶۳ درصد پاسخگویان تاثیر گردشگری را بر این شاخص متوسط و ۶۰,۷۹ درصد باقی مانده کم یا خیلی کم ارزیابی کرده اند.

بررسی شاخص کیفیت زندگی نشان می دهد که از دیدگاه ۵۰,۷۹ درصد پاسخگویان تاثیر گردشگری بر این شاخص زیاد یا خیلی زیاد بوده است، ۳۲,۸۹ درصد این تاثیر را متوسط و ۱۶,۳۲ درصد باقی مانده کم یا خیلی کم ارزیابی کرده اند. بررسی تاثیر گردشگری بر شاخص ناهنجاری های اجتماعی، نشان می دهد که ۴۰,۷۹ درصد پاسخگویان این تاثیر را زیاد یا خیلی زیاد، ۳۵,۷۹ درصد متوسط و ۲۳,۴۲ درصد باقی مانده کم یا خیلی کم ارزیابی کرده اند.

### جدول ۴ بررسی شاخص های معیار اجتماعی از دید پاسخگویان:

شاخص	خیلی زیاد	زیاد	متوسط	کم	خیلی کم	کل
تغییر شیوه زندگی مردم	۸۶	۱	۱	۳	۱۱	۳۸
	۰,۶	۰,۰۶	۰,۳۹	۰,۰۸	۰,۰۳	۰,۰۰
درصد فراوانی	۲۲,۶	۲	۳	۱	۲,۹	۱۰
درصد فراوانی	۳	۷,۸۹	۶,۵۸	۰,۰۰	۰,۰۰	۰,۰۰

۳۸	۹	۲	۱	۱	۹۲	فراوانی	زیر ساخت های ارتباطی
۱۰	۲,۳	۶,	۳	۳	۲۴,۲	درصد فراوانی	
	۰,۰۰	۷	۳۲	۲۳	۱		
۳۸	۱۹	۲	۱	۸	۷۳	فراوانی	فرهنگ شهری
۱۰	۵,۰	۵	۴	۲	۱۹,۲	درصد فراوانی	
	۰,۰۰	۰	۵۳	۶,۸۴	۳,۴۲	۱	
۳۸	۹۶	۱	۸	۳	۲۴	فراوانی	بهره گیری از سنت های بومی
۱۰	۲۵,	۳	۲	۱	۶,۳۲	درصد فراوانی	
	۰,۰۰	۲۶	۵,۵۳	۲,۶۳	۰,۲۶		
۳۸	۲۴	۳	۱	۱	۸۸	فراوانی	کیفیت زندگی
۱۰	۶,۳	۱	۳	۲	۲۳,۱	درصد فراوانی	
	۰,۰۰	۲	۰,۰۰	۲,۸۹	۷,۶۳	۶	
۳۸	۲۴	۶	۱	۹	۶۳	فراوانی	ناهنجاری های اجتماعی
۱۰	۶,۳	۱	۳	۲	۱۶,۵	درصد فراوانی	
	۰,۰۰	۲	۷,۱۱	۵,۷۹	۴,۲۱	۸	

### معیار زیست محیطی

در بخش زیست محیطی فضای سبز شهری، آلودگی های محیطی، بهره گیری از منابع طبیعی، خدمات زیربنایی و تغییر کاربری زمین مورد بررسی قرار گرفته است. جدول شماره ۴۵ به بررسی تاثیر گردشگری بر شاخص های معیار زیست محیطی پرداخته است.

مطابق با جدول ارائه شده از دیدگاه ۵۷,۸۹ درصد پاسخگویان تاثیر گردشگری بر فضای سبز شهری زیاد یا خیلی زیاد بوده است؛ ۳۵,۲۶ درصد این تاثیر را متوسط و ۱۱,۸۵ درصد باقی مانده کم یا خیلی کم ارزیابی کرده اند.

بررسی تاثیر گردشگری بر شاخص آلودگی های محیطی منطقه نشان می دهد که از دیدگاه ۴۶,۰۵ درصد پاسخگویان این تاثیر زیاد یا خیلی زیاد، ۲۶,۵۸ درصد متوسط و ۲۷,۳۷ درصد باقی مانده کم یا خیلی کم ارزیابی شده است.

بررسی شاخص بهره گیری از منابع طبیعی نشان می دهد که از دیدگاه ۴۳,۱۵ درصد پاسخگویان تاثیر گردشگری بر این شاخص زیاد یا خیلی زیاد بوده است؛ ۳۰,۷۹ درصد پاسخگویان این تاثیر را متوسط و ۲۶,۰۶ درصد باقی مانده نیز کم یا خیلی کم ارزیابی کرده اند.

بررسی شاخص خدمات زیربنایی نشان می دهد که از دیدگاه ۴۹,۲۲ درصد پاسخگویان تاثیر گردشگری بر این شاخص زیاد یا خیلی زیاد بوده است؛ ۳۲,۸۸ درصد این تاثیر را متوسط و ۱۷,۹۰ درصد باقی مانده کم یا خیلی کم ارزیابی کرده اند.

بررسی تاثیر گردشگری بر تغییر کاربری زمین نیز نشان می دهد که ۵۰,۰۰ درصد پاسخگویان تاثیر گردشگری بر این شاخص زیاد یا خیلی زیاد، ۳۸,۴۲ درصد متوسط و ۱۱,۵۸ درصد باقی مانده کم یا خیلی کم ارزیابی کرده اند.

جدول ۵ بررسی شاخص های معیار زیست محیطی از دید پاسخگویان:

شاخص	خیلی زیاد	زیاد	متوسط	کم	خیلی کم	کل
فضای سبز شهری	فراوانی	۹۵	۱۰	۱۳۴	۲۶	۳۸
	درصد فراوانی	۲۵,۰	۲۷,۰	۳۵,۲	۶,۸	۱۰,۰
آلودگی های محیطی (هوا، صوتی، بصری و...)	فراوانی	۸۳	۹۲	۱۰۱	۶۸	۳۸
	درصد فراوانی	۲۱,۸	۲۴,۰	۲۶,۵	۱۷,۰	۱۰,۰
بهره گیری منابع طبیعی	فراوانی	۷۱	۹۳	۱۱۷	۶۴	۳۸
	درصد فراوانی	۱۸,۶	۲۴,۰	۳۰,۷	۱۶,۰	۱۰,۰
خدمات زیربنایی	فراوانی	۸۴	۱۰	۱۲۵	۴۱	۳۸
	درصد فراوانی	۲۲,۱	۲۷,۰	۳۲,۸	۱۰,۰	۱۰,۰
تغییر کاربری	فراوانی	۹۲	۹۸	۱۴۶	۳۱	۳۸
	درصد فراوانی	۲۴,۲	۲۵,۰	۳۸,۴	۸,۱	۱۰,۰

**تحلیل پرسشنامه تاثیر توسعه گردشگری بر معیار های اقتصادی و اجتماعی و زیست محیطی جزیره کیش:**  
در این بخش با بهره گیری از آزمون T تک نمونه ای به تحلیل معیارها و شاخص های گردشگری شهری می پردازیم.  
**معیار اقتصادی:**

جدول شماره ۶ به تحلیل تاثیر فرودگاه بین المللی کیش بر شاخص های معیار اقتصادی با بهره گیری از آزمون t تک نمونه ای پرداخته است. مطابق با جدول ارائه شده شاخص های اشتغال زایی، تنوع در اشتغال، توسعه منطقه و درآمد هر یک با میانگین بالاتر از میانگین نظری ۳,۰۰ مورد تایید قرار گرفته اند؛ مطابق با سطح معناداری این شاخص ها نیز که سطح معناداری هر شاخص به ترتیب برابر با ۰,۰۰۷، ۰,۰۰۲، ۰,۰۱۰ و ۰,۰۰۰ می باشد این شاخص ها مورد تایید قرار گرفتند به عبارت دیگر از دیدگاه ساکنان تاثیر گردشگری بر این شاخص ها مثبت بوده است و این امر توانسته است موجب بهبود وضعیت این شاخص ها گردد.

در این بعد، شاخص بهره گیری از توانایی های محلی و قیمت زمین هر یک به ترتیب با میانگین ۲,۷۱ و ۲,۲۳ مورد تایید ساکنان قرار نگرفته است. سطح معناداری این شاخص ها نیز به ترتیب برابر با ۰,۰۵۴ و ۰,۰۶۸ می باشد که از دیدگاه ساکنان بدان معنی است که گردشگری نتوانسته است موجب بهبود این شاخص ها در منطقه شود. در این بخش تاثیر گردشگری بر قیمت زمین نیز افزایشی بوده است و در چند سال اخیر موجب رشد نجومی قیمت زمین در جزیره شده است.

**جدول ۶ تحلیل تاثیر گردشگری شهر کیش بر شاخص های معیار اقتصادی:**

شاخص	میانگین ن	انحراف معیار	آماره t	سطح معناداری
اشتغال زایی	۳,۲۹	۰,۹۱۸	۱۳,۶۴ ۳	۰,۰۰۷
تنوع در اشتغال	۳,۴۷	۰,۹۸۱	۱۵,۴۱ ۳	۰,۰۰۲
توسعه منطقه	۳,۲۳	۰,۸۹۹	۱۳,۱۴ ۰	۰,۰۱۰
بهره گیری از توانایی های محلی	۲,۷۱	۰,۷۲۲	۸,۸۳۹	۰,۰۵۴
درآمد	۳,۷۱	۱,۰۶۲	۱۷,۸۳ ۸	۰,۰۰۰
قیمت زمین	۲,۲۳	۰,۵۶۱	۵,۶۶۵	۰,۰۶۸

#### معیار اجتماعی:

جدول شماره ۷ به تحلیل تاثیر گردشگری بر شاخص های معیار اجتماعی با استفاده از آزمون ۲:۰۳ ق.ظیرداخته است. مطابق با جدول ارائه شده، در این شاخص های تغییر شیوه زندگی مردم، زیرساخت های ارتباطی، فرهنگ شهری و کیفیت زندگی به ترتیب با میانگین ۳,۵۷، ۳,۷۰، ۳,۴۶ و ۳,۷۲ مورد تایید ساکنان قرار گرفته اند؛ سطح معناداری این شاخص ها نیز کمتر از ۰,۰۵ بوده است و از این جهت نیز مورد تایید ساکنان بوده اند. به عبارت دیگری وضعیت منطقه در این شاخص ها مناسب ارزیابی شده است و گردشگری کیش توانسته است وضعیت این شاخص ها را در منطقه بهبود بخشد.

در این بخش شاخص بهره گیری از سنت های بومی با میانگین ۲,۳۷ و سطح معناداری ۰,۰۶۳ و شاخص ناهنجاری های اجتماعی با میانگین ۲,۴۸ و سطح معناداری ۰,۰۶۴ از دیدگاه ساکنان مورد تایید قرار نگرفتند؛ به عبارت دیگر از دیدگاه ساکنان جزیره این شاخص ها از گردشگری تاثیری نپذیرفته اند و گردشگری نتوانسته است موجب بهبود این شاخص ها گردد.

#### جدول ۷ تحلیل تاثیر گردشگری بر شاخص های معیار اجتماعی در جزیره کیش:

شاخص	میانگین	انحراف معیار	آماره t	سطح معناداری
تغییر شیوه زندگی مردم	۳,۵۷	۱,۰۱۵	۱۶,۴۰۴	۰,۰۰۰
زیر ساخت های ارتباطی	۳,۷۰	۱,۰۵۷	۱۷,۶۷۳	۰,۰۰۰
فرهنگ شهری	۳,۴۶	۰,۹۷۸	۱۵,۳۱۱	۰,۰۰۱
بهره گیری از سنت های بومی	۲,۳۷	۰,۶۰۷	۶,۴۹۹	۰,۰۶۳
کیفیت زندگی	۳,۷۲	۱,۰۶۶	۱۷,۹۴۳	۰,۰۰۰
ناهنجاری های اجتماعی	۲,۴۸	۰,۶۴۶	۷,۲۵۰	۰,۰۶۴

### معیار زیست محیطی:

جدول شماره ۸ به تحلیل تاثیر گردشگری بر شاخص های معیار اجتماعی با استفاده از آزمون ۲:۰۳ ق.ظپرداخته است. مطابق با جدول ارائه شده، شاخص فضای سبز شهری با میانگین ۳,۶۱ و سطح معناداری ۰,۰۰۰ و شاخص خدمات زیربنایی با میانگین ۳,۴۶ و سطح معناداری ۰,۰۰۱ در جزیره کیش مورد تایید قرار گرفتند به عبارت دیگر از دیدگاه ساکنان گردشگری توانسته است موجب بهبود این شاخص ها در منطقه گردد.

در این بخش شاخص های آلودگی های محیطی، بهره گیری از منابع طبیعی و تغییر کاربری هر یک به ترتیب با میانگین ۲,۶۹، ۲,۷۴ و ۲,۴۱ و سطح معناداری بالاتر از ۰,۰۵ مورد تایید قرار نگرفتند به عبارت دیگر از دیدگاه ساکنان تاثیر گردشگری بر این شاخص ها مثبت نبوده است و گردشگری نتوانسته است موجب بهبود این شاخص ها گردد.

### جدول ۸ تحلیل تاثیر گردشگری بر شاخص های معیار زیست محیطی در جزیره کیش:

شاخص	میانگین	انحراف معیار	آماره t	سطح معناداری
فضای سبز شهری	۳,۶ ۱	۱,۰۲۷	۱۶,۷ ۷۷	۰,۰۰۰
آلودگی های محیطی (هوا، صوتی، بصری و...)	۲,۶ ۹	۰,۷۱۶	۸,۷ ۱۰	۰,۰۵۷
بهره گیری منابع طبیعی	۲,۷ ۴	۰,۷۳۴	۹,۱ ۰۵	۰,۰۵۲
خدمات زیربنایی	۳,۴ ۶	۰,۹۷۸	۱۵, ۳۱۱	۰,۰۰۱
تغییر کاربری	۲,۴ ۱	۰,۶۲۲	۶,۷۸ .	۰,۰۶۱

### جمع بندی معیارهای پژوهش:

جدول شماره ۹ به تحلیل تاثیر گردشگری بر وضعیت هر ۳ معیار تاثیر گذاری آن پرداخته است. مطابق با جدول ارائه شده، معیار اقتصادی با میانگین ۳,۱۱ و سطح معناداری ۰,۰۲۴ مورد تایید ساکنان قرار گرفته است به عبارت دیگر از دیدگاه ساکنان گردشگری توانسته است بر معیار اقتصادی در منطقه تاثیر گذار باشد. بررسی معیار اجتماعی نیز نشان می دهد که این معیار با میانگین ۳,۲۲ و سطح معناداری ۰,۰۲۱ توانسته است از گردشگری تاثیر پذیر باشد و گردشگری موجب بهبود این شاخص شده است.

بررسی معیار زیست محیطی نیز موید این است که این شاخص با میانگین ۳,۰۲ و سطح معناداری ۰,۰۳۲ از گردشگری تاثیر پذیر بوده است و به عبارت دیگر گردشگری توانسته است موجب بهبود این معیار گردد.

### جدول ۹ تحلیل تاثیر گردشگری بر معیارهای این بخش در جزیره کیش:

معیار	میانگین	انحراف معیار	آماره t	سطح معناداری
اقتصادی	۳,۱۱	۰,۸۵۷	۱۲,۴۲۳	۰,۰۲۴
اجتماعی	۳,۲۲	۰,۸۹۵	۱۳,۵۱۳	۰,۰۲۱
زیست محیطی	۳,۰۲	۰,۸۲۸	۱۱,۶۹۹	۰,۰۳۲

## نتیجه‌گیری

در این پژوهش سه معیار اقتصادی با شش شاخص، معیار اجتماعی با شش شاخص و معیار زیست محیطی با پنج شاخص مورد بررسی و ارزیابی قرار گرفت. پرسشنامه‌ای با طیف لیکرت تهیه و میان ۳۸۰ نفر از ساکنان جزیره کیش توزیع شد؛ پس از بررسی توصیفی پاسخ‌ها، با بهره‌گیری از آزمون t تک نمونه‌ای به تحلیل شاخص‌ها پرداختیم. نتایج تحلیل در بعد اقتصادی نشان داد که گردشگری بر اشتغال زایی در منطقه، تنوع اشتغال در منطقه، توسعه منطقه و درآمد ساکنان تاثیر مثبت داشته است؛ در بعد اقتصادی گردشگری بر قیمت زمین و بهره‌گیری از توانایی‌های محلی تاثیر مثبت نداشته است و با توجه به صحبت‌های ساکنان در منطقه می‌توان گفت که گردشگری بر قیمت زمین در منطقه تاثیرگذار بوده است علاوه بر این با توجه به ایجاد مشاغل خاص با حضور گردشگران در منطقه، بهره‌گیری از توانایی‌های محلی در جزیره کیش محدود شده است. بررسی بعد اجتماعی تاثیر گردشگری نشان می‌دهد که توسعه گردشگری موجب تغییر شیوه زندگی مردم در منطقه شده است و علاوه بر این فرهنگ منطقه با توجه به افزایش حضور گردشگر و گذشت زمان موجب پذیرش گردشگران در منطقه شده است. علاوه بر این زیرساخت‌های شهری همچون حمل و نقل عمومی، کیفیت جاده‌ها و ... نیز بهبود پیدا کرده است و در کل می‌توان گفت کیفیت زندگی بهبود پیدا کرده است. در این بعد بهره‌گیری از سنت‌های بومی کمتر شده است و اگر بدان بی‌توجهی شود ممکن است سنت‌های بومی جزیره که به نوعی از سنت‌های بومی ایرانی نیز محسوب می‌شود به فراموشی سپرده شود. در بعد زیست محیطی نیز گردشگری بر فضای سبز شهری در منطقه تاثیرگذار بوده است؛ علاوه بر این موجب بهبود خدمات زیربنایی نیز در منطقه شده است. در این بخش توسعه گردشگری موجب تغییر کاربری‌های فراوانی در منطقه شده است که تاثیر منفی بر کشاورزی در منطقه داشته است. علاوه بر این آلودگی‌های مختلفی همچون آلودگی صوتی، هوا و آب نیز در چند سال اخیر گسترش یافته است.

مطابق با آنچه ذکر شد گردشگران با انگیزه‌های مختلف (بیشتر خرید، کار و تفریح) وارد محیط‌های شهری شده و از لحاظ اقتصادی، اجتماعی و محیطی اثراتی می‌گذارد. بنابراین، انجام اقدامات لازم و فراهم کردن امکانات و خدمات گردشگری در شهرهای جزیره می‌تواند موجب اثرات مطلوب اقتصادی، اجتماعی و زیست محیطی در شهرها شده و زمینه ساز توسعه شهری شود و با توجه به حجم بالایی از گردشگران که منطقه با آن روبروست، می‌توان با برنامه‌ریزی صحیح و اصولی به پیشبرد اقتصادی-اجتماعی شهرها کمک کرد.

### ارائه راهکارها و پیشنهادات پژوهش:

- مشارکت و سرمایه‌گذاری دولت در زمینه توسعه فعالیت‌های گردشگری در منطقه جهت افزایش حضور گردشگر
- افزایش تعداد پروازها به مسیرهای پر رفت و آمد به خصوص از شهرهایی که گردشگر در منطقه حضور می‌یابد.
- اهدا هدایایی به مسافرینی که چندین بار در سال وارد جزیره می‌شوند.
- بالا بردن سطح کیفیت تسهیلات کالبدی و خدماتی مسافرخانه‌ها، رستوران‌ها و سایر مراکز اقامتی موجود در منطقه جهت مراجعه دوباره گردشگران.
- بهره‌گیری از زیرساخت‌های بین‌المللی چه از لحاظ کیفیت و چه از لحاظ معماری و شهرسازی جهت جذب گردشگران.



## مراجع

- [۱] کلانتری، خلیل. (۱۳۸۷). برنامه ریزی و توسعه منطقه ای. تهران: خوشبین.
- [۲] پور احمد، احمد. ۱۳۸۹. بررسی تاثیر مولفه های کالبدی بر دل بستگی مکانی مطالعه موردی شهر اهواز. دوره ۱. شماره ۱.
- [۳] خواجه پور، الهام، ۱۳۹۲، جزوه درسی اقتصاد، دانشگاه شهید باهنر کرمان.
- [۴] نظریان، اصغر، بخشی، حمید، ۱۳۹۴، دیدگاه شهروندان در مورد نقش شهرداری در توسعه گردشگری، شماره ۱۲.
- [۵] یوسفی، محمد قلی و احمدی، علی. (۱۳۹۵). شاخص ها و مولفه های ضروری در برنامه ریزی گردشگری در ایران. تهران: دانش.
- [۶] رنجبریان، احمد، زاهدیان، محمد، ۱۳۸۷. بررسی تاثیر مولفه های کالبدی بر دل بستگی. دوره ۱. شماره ۲.
- [۷] موحد، علی و مسعودی راد، ماندانا. ۱۳۸۱. بررسی و نقش کارکرد های شهر های میانی در توسعه اقتصاد منطقه ای مطالعه موردی بروجرد. مجله جغرافیا و توسعه ناحیه ای. شماره ۱۲.
- [۸] قره نژاد، حسن، ۱۳۷۴، کاش زمینه های مهاجرت در اثر فعالیت های صنعتی، شماره ۱.
- [۹] موسوی، ریوف، ۱۳۹۲، مجله جغرافیا و توسعه ناحیه ای. دوره ۱.
- [۱۰] هاشمپور، پرینسا، علمی، زهرا، ۱۳۹۲، ازدحام بیش از حد گردشگران و ترس مردم محلی از توسعه صنعت گردشگری، دوره ۱.
- [۱۱] نوربخش، یونس، فرهادی، احسان، کلانتری، عبدالحسین، ۱۳۹۸، مجله گردشگری شهری، گردشگری بازتابی از زیست جهان شهری، دوره ۶.
- [۱۲] مرکز آمار ایران

[۱۳] Handerson.r. ۱۹۹۷. the study of development. church house. london